

Bagnolett. 12 000 m² de jardins séque

Rare parc d'Île de France ouvert jour et nuit, cet espace «partagé», entièrement sur dalle a été conçu et réalisé dans une démarche de faible impact environnemental.

L'aménagement paysager de la couverture de l'autoroute A3 à Bagnolett conçu par l'agence Traitvert Paysage & Urbanisme et le BERIM (bureau d'étude) s'est construit sur une forte ambition de développement durable et de respect de l'environnement tout en créant un espace public de loisir mais aussi de liaison permettant de ressouder le Nord et le Sud de la ville.

Du solarium aux aires de jeux. Le projet comprend plusieurs espaces, reliés par une allée, faisant office de «fil conducteur» :

- le parvis (2 000 m²), en plein centre, en forme de S, distribue les différentes zones : les circulations ville/nord-sud, les zones aménagées...
- le jardin, au cœur du parc, poumon vert du projet et zone de transition entre les aires de jeux des petits et l'espace dédié au sport. Il s'organise en 5 «jardins du monde», l'ambiance de chacun reflétant celle des 5 continents à travers les végétaux, les dessins au sol, les formes et les couleurs du mobi-

lier, les matériaux et l'organisation de l'espace.

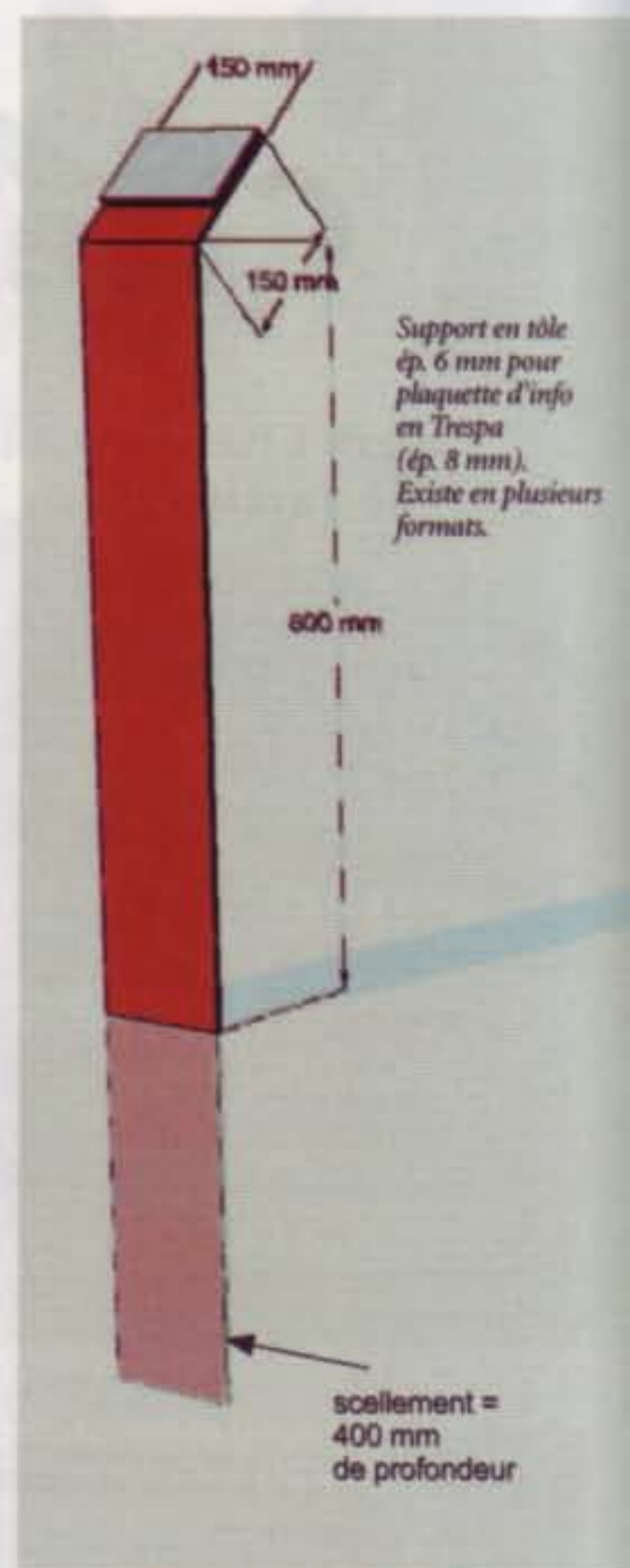
- les aires de jeux qui accueillent plusieurs tranches d'âges de 2 à 10 ans (château, jeux de cordes, jeux à ressort, jeux à grimper). Au plus près des logements, elles constituent la partie la plus familiale du parc.

- le solarium avec un mobilier-sculpture spécialement dessiné reçoit quelques végétaux en pots suggérant le repos.

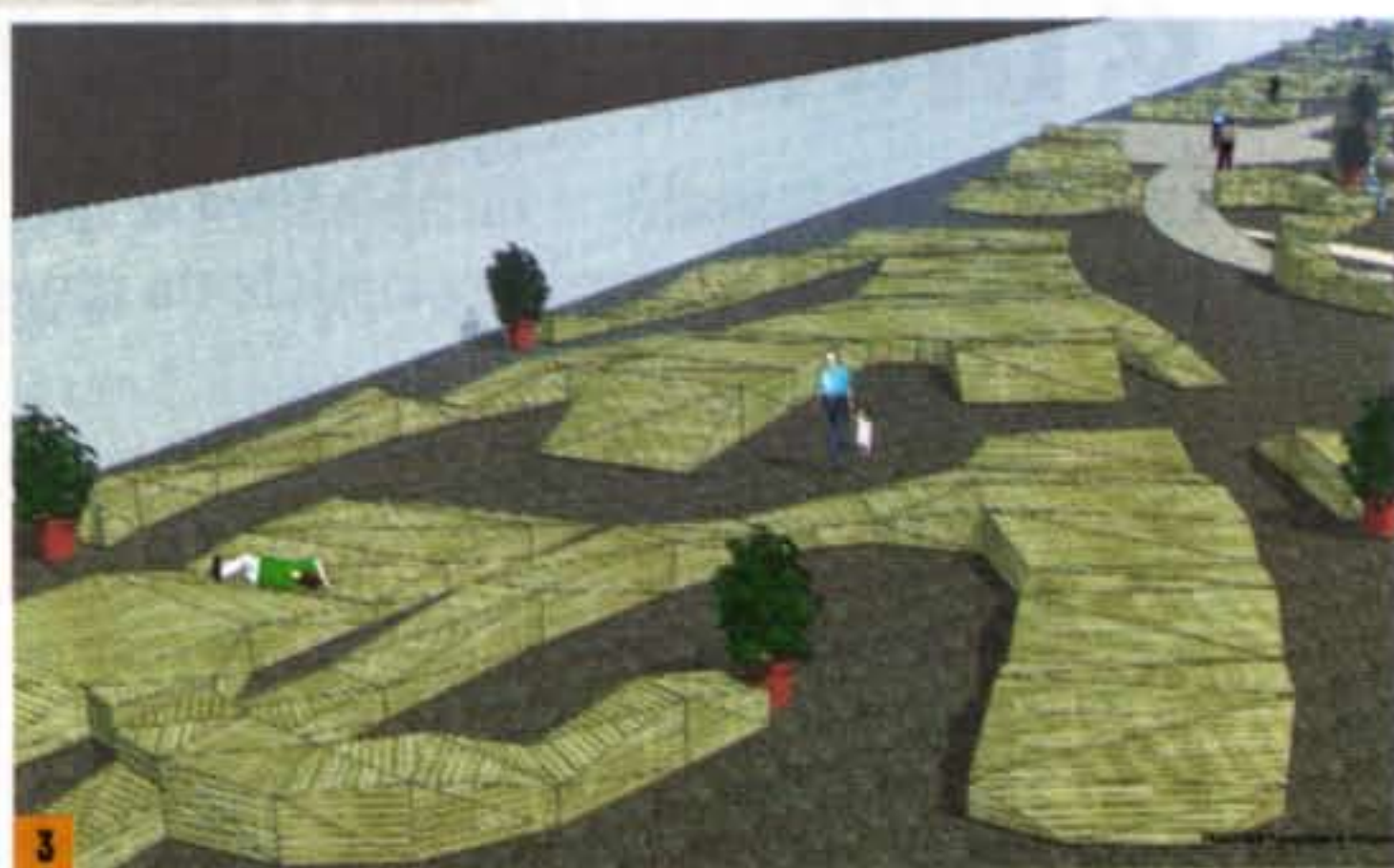
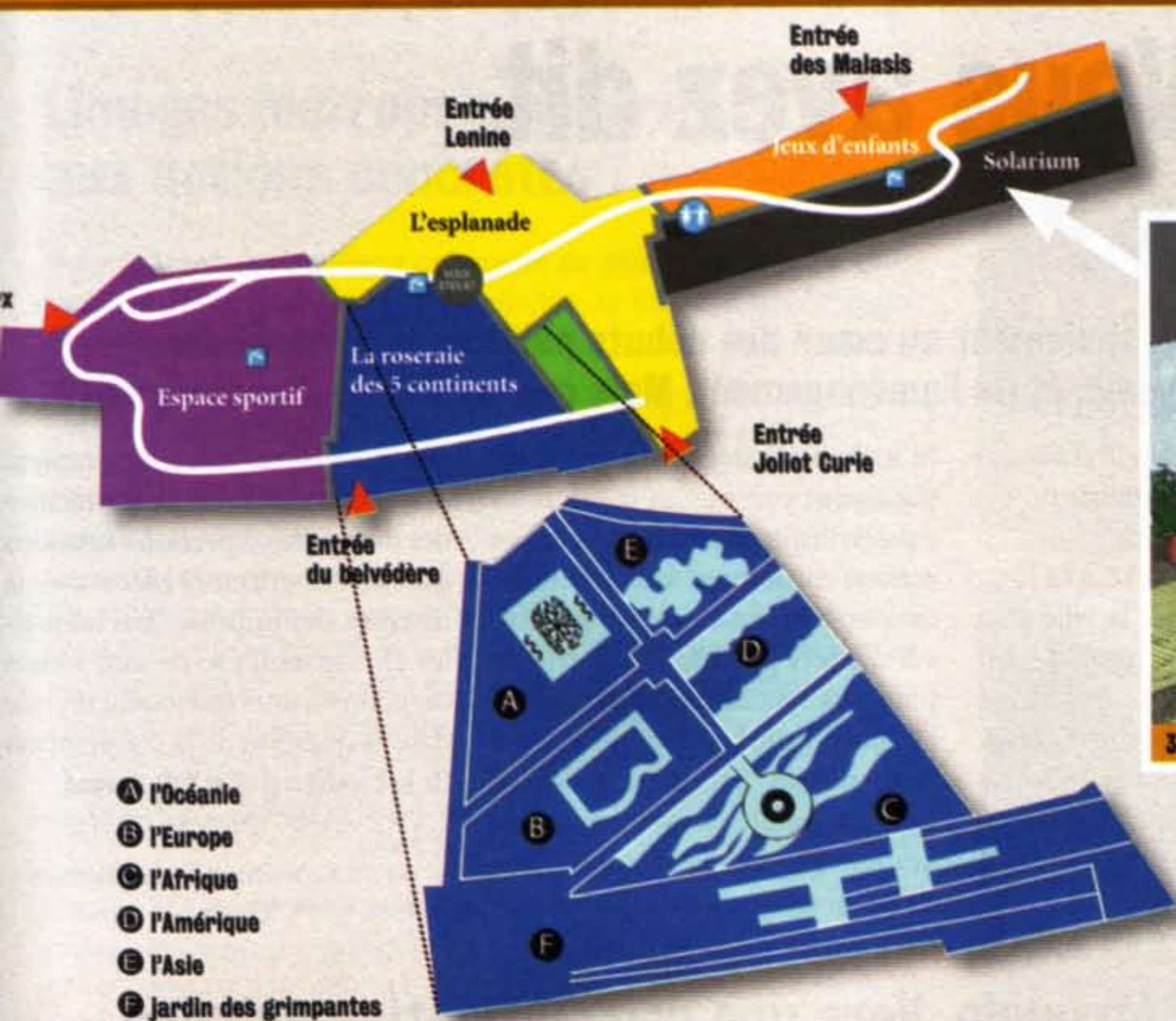
- les espaces sportifs avec un terrain de foot, un terrain multisports et un rocher d'escalade. Un parcours sportif s'est organisé autour de cette zone et se termine à l'entrée des jardins, permettant ainsi le retour au calme.

- un escalier monumental, franchissant les 4 à 5 m de dénivelé créés par la dalle, débouchera sur une voie permettant de rejoindre, à l'ouest, le parc départemental et au sud le quartier de la Noue.

Un traitement végétal différencié. La gamme végétale est majoritairement orientée vers des essences (arbustes et arbres) endé-



UNE SIGNALÉTIQUE PRÉSENTANT LES VÉGÉTAUX sera installée sur l'ensemble du jardin. Certains panneaux seront équipés de plaques en braille.



1. LES DIFFÉRENTS ESPACES du jardin sont traversés et reliés entre eux par une allée servant de fil conducteur.
2. LA ROSERAIE présente cinq jardins du monde dont le vocabulaire végétal fait référence cinq continents.
3. SUR LE SOLARIUM, un mobilier sculpture permet de s'allonger, de discuter, de pique-niquer...

s sur l'autoroute A3

miques ou de caractère naturel, de plantes mellifères ou à fruits participant ainsi à préserver, voire à réintroduire la biodiversité. Certaines zones ont été conçues comme des espaces bocagers recréant ainsi des couloirs écologiques permettant à la petite faune de retraverser l'autoroute. Ils ont été aussi choisis pour leur adaptation à l'environnement et ne demandent qu'un entretien limité et

une consommation en eau peu importante. Les paillages biodégradables au pied des massifs arbustifs contribueront à limiter l'entretien le temps que les végétaux se développent et permettront de maintenir l'humidité du sol, ce qui n'interdira pas des traitements différenciés selon les lieux avec des végétaux plus horticoles pour certains espaces (jardin/roseraie). L'arrosage, pour ce type d'espace, sera alimenté par

la cuve de récupération des eaux pluviales de la dalle.

Une signalétique en braille.

L'éclairage fonctionnel et sécurisant comprend également une mise en lumière du solarium par led. Des mâts de 4 m en alu portent des luminaires équipés de lampes à économie d'énergie et de ballasts électroniques optimisant les flux. Le projet prend en compte l'accessibilité des PMR (personnes à mobilité réduite) et les PBS (personnes à besoins spécifiques) malgré les importantes différences de niveaux entre la dalle et les abords (des allées en pentes douces, rampe double transformée en jardin de grimpantes permettent l'absorption des 4 à 5 m). Des plaques de brailles seront installées sur des panneaux d'explication et une signalétique présentant certains végétaux permettra à tous les visiteurs de trouver un intérêt à leurs déambulations, trois fontaines à boire et des toilettes publiques près des aires de jeux et du parvis offrant un service supplémentaire aux utilisateurs. ■ E.B.

Fiche technique

- Principaux végétaux: 270 arbres (acer, prunus, ficus, laurus...), 3400 arbustes (buxus, viburnum, cornus...), 2700 graminées (ophiopogon, carex...), 5000 vivaces (géranium, yucca, paenola...), 800 rosiers et collection de vignes vierges
- Revêtements: pavages porphyre, enrobés à liant végétal, stabilisés
- Début du chantier: mai 2008
- Fin des travaux: mai 2009
- Coût du chantier: 3,6 M€ HT

Les intervenants

- Maîtrise d'ouvrage: ville de Bagnolet
- Maîtrise d'œuvre: Agence Traitvert Paysage & Urbanisme, BERIM bureau d'étude
- Partenaire: Bio-diversita écologie
- Entreprises: Lachaux Paysage (lot EV)/Appia (lot VRD)/Forclum (éclairage)/Sirev (arrosage)/Sotrallnox (Solarium)

ÉRIC MANFRINO

Maître d'œuvre du projet

« Cette opération s'est totalement appuyée sur la norme ISO 14001 »



Peut-on qualifier ce chantier de « difficile » ?

Oui car les contraintes sont complexes, notamment au niveau des charges admissibles qui ne permettent pas d'utiliser plus de 50 cm de terre, de même que la différence de niveau entre le dessus de la dalle et ses abords.

Avec une forte préoccupation environnementale...

Nous avons en effet choisi des matériaux pérennes et 100% recyclables, de la région, afin de privilégier l'économie de proximité et limiter les transports.

Le déroulement du chantier était également concerné...

Les entreprises avaient pour obligation de limiter les pollutions visuelles, atmosphériques et sonores et d'assurer la protection de l'eau, du sol et de la végétation.